

# PROPOSITION DE SERVICE

BTP, Electricité, Rénovation,



# PRESENTATION DE L'ORGANISATION DE SPEEDMAT S.A

## Une solution BTP à 360°

SPEED MAT S.A est une entreprise opérant dans le secteur du Bâtiment et Travaux Publics, issue de l'association de trois entreprises (Falcon, Phocomex , Speed Mat Sarl). Cette fusion des entreprises du même secteur lui octroi la capacité de répondre de manière efficace et satisfaisante aux défis actuels et à venir dans ce secteur d'activité. SPEEDMAT S.A prend la responsabilité de réalisation de l'ensemble d'un marché de travaux, assurant en particulier la coordination des prestations diverses et parfois même un rôle d'assistance à la maîtrise d'œuvre.



# PRESENTATION DE

# L'ORGANISATION DE SPEEDMAT S.A

Toutefois, la diversité des natures et des types d'interventions dans un marché de travaux importants, qu'il s'agisse de Bâtiment ou de Travaux Publics ne permet pas toujours à une entreprise, même d'importance notable, de disposer de toutes les équipes adaptées aux besoins. C'est pourquoi SPEEDMAT regroupe autour d'elle un certain nombre d'entreprises spécialisées dont elle a besoin et qui lui font confiance pour coordonner leur intervention et assurer le succès de l'ensemble de l'opération.

SPEEDMAT S.A est structurée pour intervenir comme entreprise générale et, pour simplifier les relations avec d'éventuels sous-traitants, elle a de ce fait tenu à s'organiser avec des sections ou des branches spécialisées intégrées à l'entreprise. Cette démarche existe pour les Travaux Publics avec des branches terrassements, fondations, constructions métalliques, ouvrages et structures en béton. C'est encore plus le cas, dans le Bâtiment, pour couvrir plus ou moins les corps d'état secondaires.



# PRESENTATION DE

# L'ORGANISATION DE SPEEDMAT S.A

Cette démarche permet d'escompter des économies avec une amélioration d'utilisation des services communs, des installations, des approvisionnements et de matériels généraux. Par ailleurs, cette structure donne une certaine force à l'entreprise qui peut répondre à un appel d'offres sans dépendance vis-à-vis de partenaires éventuellement surchargés et avec une plus grande célérité. Toutefois dans un souci de flexibilité, SPEEDMAT arrive à concilier d'une part, une diversification des rôles avec élargissement des services d'études et participation active aux multiples étapes de l'acte de construire, d'autre part, une spécialisation recherchant plus précisément l'amélioration de méthodes d'exécution d'un certain type d'ouvrage ou la mise au point d'un matériel bien adapté à une certaine forme de réalisation.



# SERVICES ET ORGANISATION DE L'ENTREPRISE

## Services opérationnels

Les chantiers ou groupes de chantiers constituent l'essentiel des unités de production. Il y a lieu parfois d'y adjoindre des ateliers ou des usines de fabrication et d'assemblage de préfabrication en Bâtiment et de préparations diverses de certaines activités spécialisées.



# SERVICES ET ORGANISATION DE L'ENTREPRISE

## Département Travaux

Les unités de production sont regroupées au sein du département Travaux, chaque département correspondant à des activités de même nature ou au moins de natures voisines. Cette structure est responsable de son résultat, en supportant toutes les dépenses relatives à son activité et en assurant les éléments de facturation et d'encaissement des recettes correspondantes. Ce résultat tient compte des coûts d'interventions des services fonctionnels et des services généraux de manière que la somme des résultats des départements Travaux concourt directement à la formation du résultat de l'entreprise

Chaque responsable du département Travaux doit être en mesure d'assurer cette responsabilité sans ambiguïté : il participe à l'étude, à l'estimation et à la soumission des travaux en assumant la négociation et la décision d'acceptation du marché, il dirige et conduit les travaux, ordonne et contrôle les dépenses, vérifie les méthodes d'exécution, veille à la facturation et au règlement des acomptes mensuels.



# SERVICES ET ORGANISATION DE L'ENTREPRISE

## Divisions spécialisées

En plus des départements Travaux avec des activités habituelles de Travaux Publics ou du bâtiment, certaines activités particulières peuvent être regroupées dans un département spécialisé. Cela se justifie par le fait que l'entreprise dispose de plusieurs équipes dans la même spécialité avec un savoir-faire satisfaisant et une activité représentative. C'est le cas par exemple des fondations spéciales, terrassements, routes, travaux métalliques, installations électriques. Ces divisions spécialisées peuvent organiser leur prix de revient et le contrôle de leurs performances de manière plus adaptée à leur spécialité. Chaque division spécialisée dispose d'un appui technique et logistique approprié. Compte tenu de la spécialisation, ces appuis ne sont pas nécessairement centralisés dans l'entreprise ou dans le groupe. La filiale spécialisée ainsi constituée n'échappe pas pour autant aux directives générales d'organisation et de gestion de l'entreprise, même si certaines d'entre elles doivent parfois être aménagées pour mieux s'adapter à leur activité. La filiale spécialisée dispose, d'un parc de matériel spécialisé dont elle assure l'emploi et l'entretien. Il est parfois judicieux d'y adjoindre un stock privilégié d'approvisionnements spéciaux dont elle supporte la charge.



Illustration Hotel de ville Edea

# SERVICES ET ORGANISATION DE L'ENTREPRISE

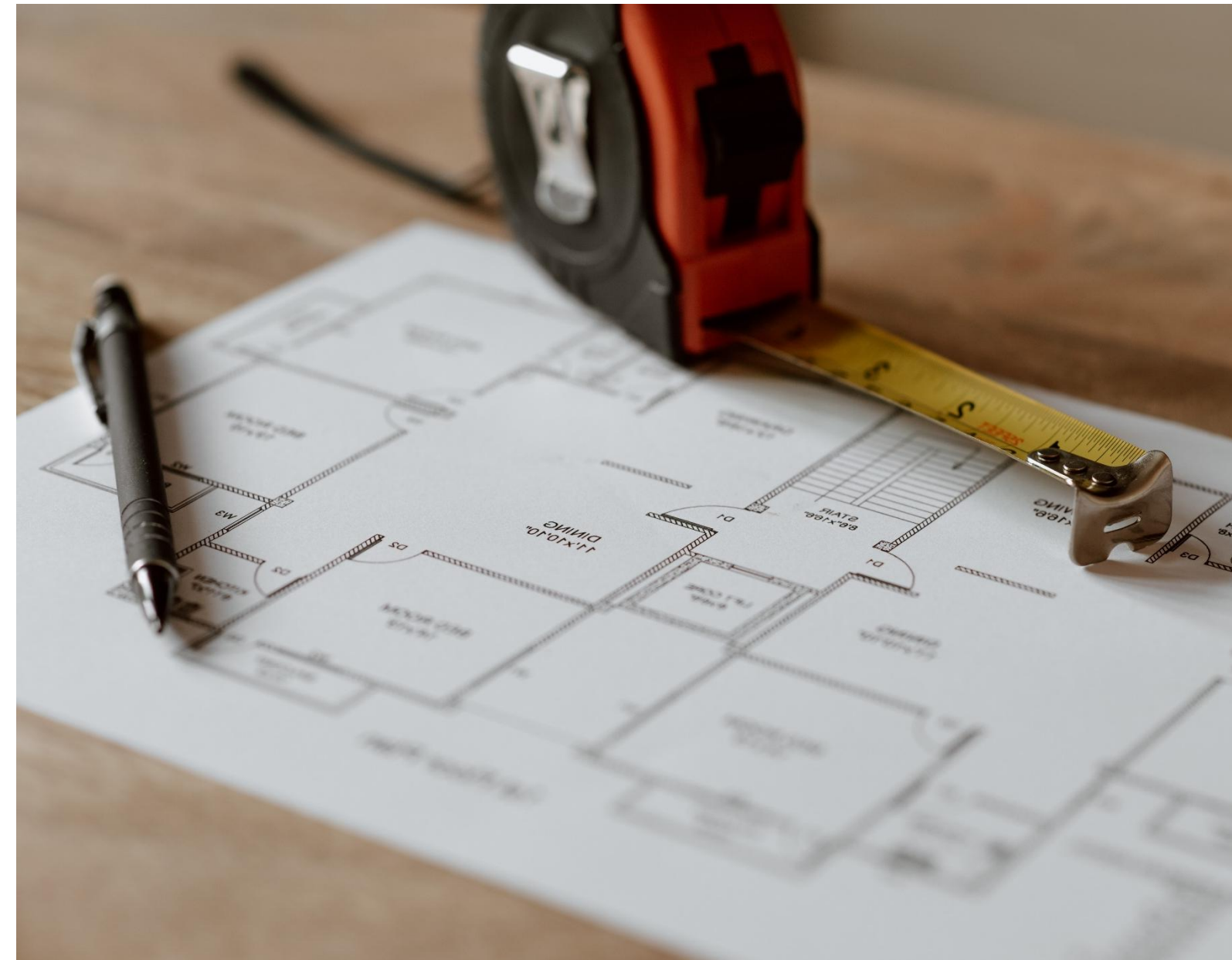
## Prestation d'études

SPEEDMAT S.A est parfois appelée à fournir des prestations d'études, à jouer un rôle de conseil ou de maître d'œuvre. Ces rôles correspondent généralement à des prestations payantes porteuses de responsabilités, de garanties, de résultats. Les techniciens utilisés peuvent provenir de services fonctionnels bien adaptés au travail à assurer, mais sous réserve d'une notion satisfaisante des objectifs à atteindre.

## Etudes de faisabilité. Promotions

L'entreprise, dans un souci de réalisation de chiffre d'affaires à moindre concurrence, avec un objectif de résultat, prend parfois à sa charge le montage et le risque financier de l'opération. Ce sont, dans le bâtiment, des opérations de promotions, et des réalisations clés en main.

Toutes ces procédures mettent en cause la compétence d'un service Etudes rompu à des études de faisabilité. L'analyse des risques y prend également une importance accrue et qui dépasse largement les simples risques et aléas de construction.



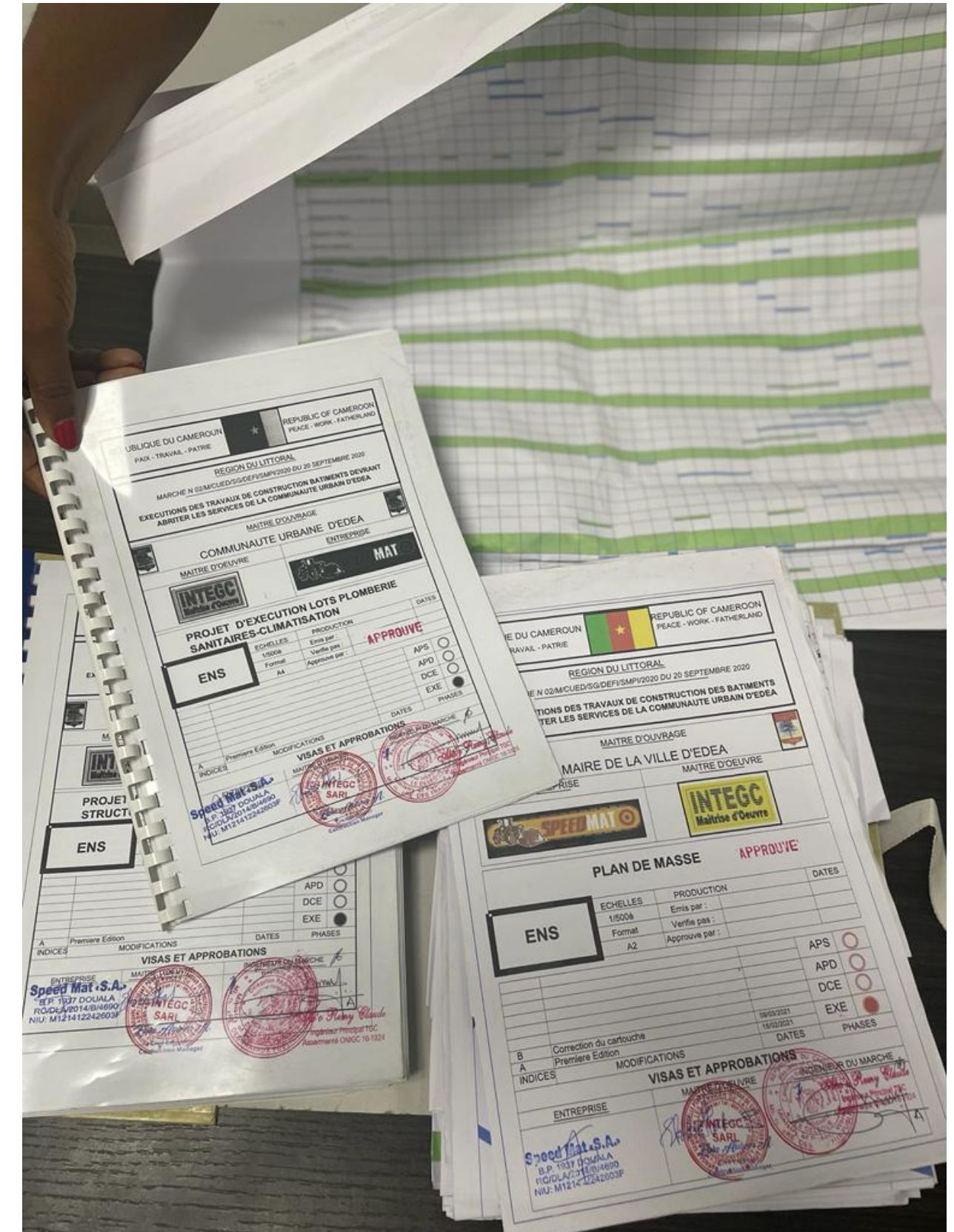
# SERVICES ET ORGANISATION DE L'ENTREPRISE

## Etudes techniques

Le service des Études techniques de SPEEDMAT S.A, ou Bureau d'études, est un service de conception, d'adaptation, de mise au point des plans d'exécution. La compétence et l'expérience de l'entreprise y sont essentielles, mais l'organisation des tâches, la mise à jour des techniques et des produits, la modernité des moyens sont également très nécessaires à l'efficacité de ce service. En Bâtiment, notre bureau d'études a une maîtrise suffisante des divers corps d'état pour fournir des plans coordonnés. Les relations et les échanges avec le service Méthodes, les ateliers de préfabrication ou de pré assemblage, les chantiers, permettent de garantir pour SPEEDMAT la qualité des plans et des descriptifs produits

Son rôle est évident dans la recherche d'innovation.

SPEEDMAT S.A accepte de s'engager dans la recherche et étudie des ouvrages et des procédés nouveaux. Il s'agit d'une recherche appliquée pour résoudre un problème de chantier sans précédent connu, ou un projet industriel ou d'infrastructure nouveau. La compétence et la qualité de notre entreprise sont naturellement sanctionnées par le succès d'une telle recherche, mais les considérations économiques de coûts de telles études ne peuvent être ignorées.

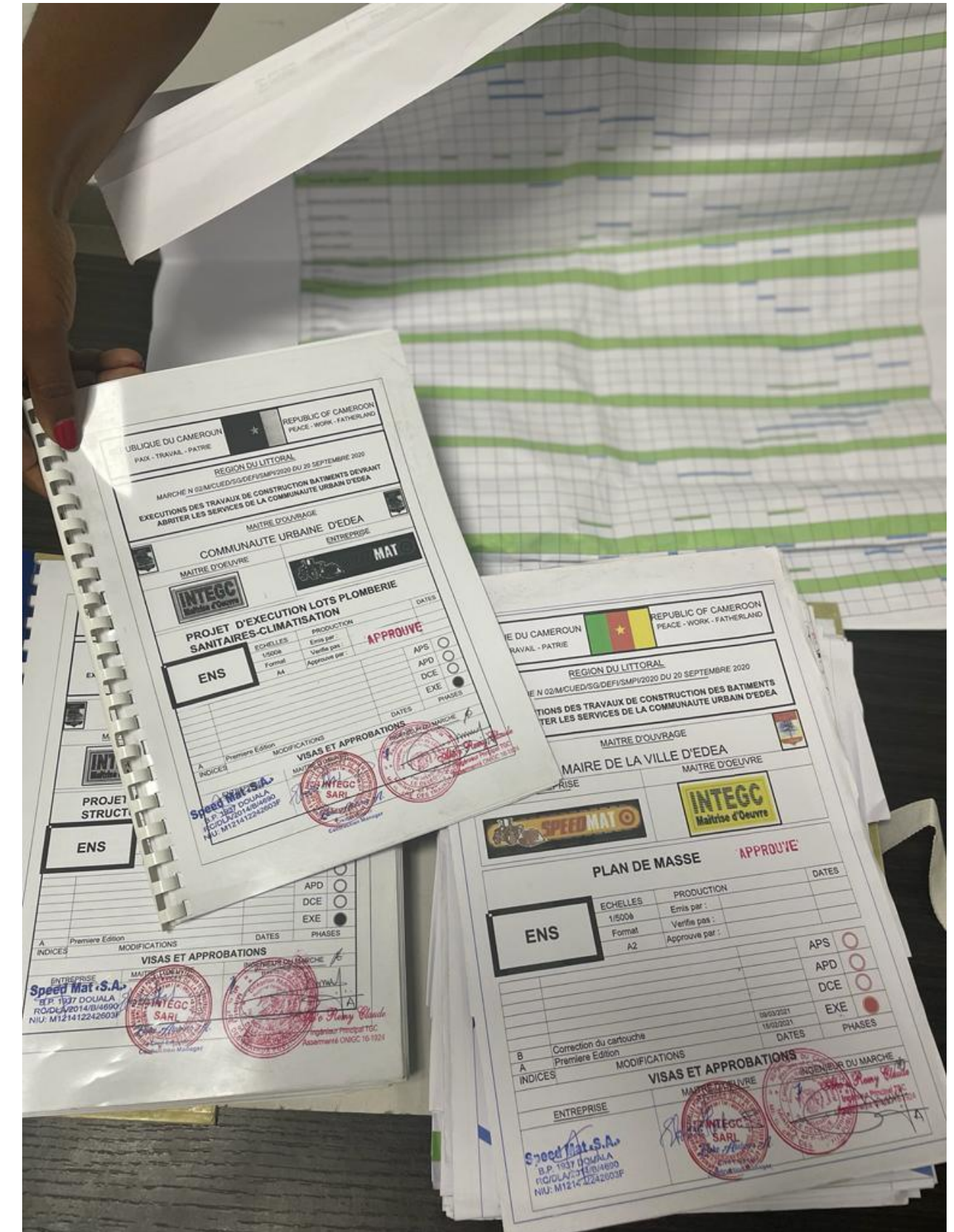


# SERVICES ET ORGANISATION DE L'ENTREPRISE

## Méthodes d'exécution. Planning

Cette mission est certainement l'une des plus importantes pour les unités de production de SPEEDMAT S.A. S'ils se caractérisent par des compétences et des qualités différentes, à l'évidence les hommes du service de Méthodes et de Planning de SPEEDMAT S.A sont interdépendants. Le délai dépend de la méthode d'exécution, et la méthode d'exécution se soucie du délai parmi ses contraintes obligatoires. Ces techniciens sont proches des chantiers ou autres unités de production ; même s'ils appartiennent à une hiérarchie particulière et à un groupe plus ou moins centralisé, ils sont au moins partiellement affectés à l'unité de production.

Leur rôle ne se limite pas à la mise au point de la méthode, ils en accompagnent l'application avec des soucis de qualité et contrôlent le déroulement du planning en tant qu'auxiliaires de la conduite des travaux.



# SERVICES ET ORGANISATION DE L'ENTREPRISE

## Approvisionnement. Fournitures

Pour des motifs d'économie, SPEEDMAT S.A centralise, l'essentiel des approvisionnements des unités de production. La procédure la plus commode consiste naturellement, dans le cadre d'un contrat négocié globalement, à laisser aux unités de production la responsabilité de leurs commandes ponctuelles et de leur réception.

Toutefois, Il est bien connu qu'un magasin, source de stocks et de pertes, doit être aussi réduit que possible et répondre uniquement à des impératifs de sécurité de fonctionnement.

## Études de prix. Estimations

Ce service est essentiel. Étudier la réalisation d'un ouvrage et prévoir son prix avec toutes les incertitudes de l'exécution est une tâche difficile, et SPEEDMAT S.A la confie à des techniciens et à des ingénieurs confirmés ayant le plus souvent une expérience certaine de l'exécution.



# SERVICES ET ORGANISATION DE L'ENTREPRISE

## Etudes de prix. Estimations

L'organisation de l'étude de prix comprend, pour toute étude importante, une réunion de lancement permettant la présentation du dossier d'appel d'offres aux services appelés en consultation par le responsable de l'étude, une réunion plus restreinte permettant le cas échéant de choisir parmi diverses options techniques, et une réunion finale où le service Études présente son estimation au responsable exploitation, répond aux remarques et aux observations. Le responsable études de prix a un rôle d'animateur et de coordinateur ; il a également le souci d'informer aussi complètement que possible le responsable exploitation qui est appelé à assumer la responsabilité de son étude lors de la décision finale.

L'outil informatique est très utile dans les études importantes ; il permet des présentations diverses et des analyses complémentaires, constituant une aide à la décision, comme la prévision initiale, la courbe d'exploitation mensuelle et la gestion de trésorerie. Cet outil utilise un logiciel parfaitement dominé et manipulé par les ingénieurs d'études de prix qui en sont bien souvent co-auteurs ou qui participent à sa mise au point permanente.

### ----- DETAIL QUANTITATIF ET ESTIMATIF

N° Prix	Désignation	U	Quantité	Prix unitaire réattribution	Prix Total
<b>I</b>	<b>TRAVAUX PREPARATOIRES - ETUDES</b>				
1,1	Débroussaillage du site	FF	1,00		-
1,2	Implantation Générale de l'ouvrage	FF	0,00		-
1,3	études complémentaire (projet d'exécution, étude géotechniques et Notice I.E.S)	FF	1,10		-
1,4	Installation et replis du chantier y compris toutes sujétions des travaux complémentaires	FF	1,00		-
	<b>Sous Total Lot I : Travaux préparatoires - Etudes</b>				-
<b>II</b>	<b>TERRASSEMENTS</b>				
2,1	Terrassement général ou décapage sur l'emprise toute l'emprise du terrain y compris toutes sujétions de dépôt et de transports des terres (20cm)	m2	792,50		-
2,2	Fouilles en puits pour semelles et amorces des poteaux	m3	0,00		-
2,3	Fouilles en rigole pour murs de soubassement	m3	52,20		-
	Fouilles en rigole pour murs de soutènement	m3	23,50		-
2,4	Remblais provenant d'emprunt pour assise dallage et au droit des murs de fondation	m3	2,09		-
	Remblais provenant d'emprunt pour plateforme arrière du bâtiment	m3	770,00		-
	<b>Sous Total Lot II : Terrassements</b>				-
<b>III</b>	<b>FONDATEMENTS</b>				
3,1	Béton de propreté dosé à 150kg/m3 pour semelles isolées	m3	0,26		-
3,2	Béton de propreté dosé à 150kg/m3 pour murs de fondation	m3	4,47		-
	Béton de propreté dosé à 150kg/m3 pour murs de soutènement	m3	1,35		-
	Béton armé dosé à 350kg/m3 pour murs de soutènement (semelle + rideau)	m3	25,75		-
	Etanchéité pour murs de soutènement	m2	65,00		-
	Film polyane pour mur de soutènement	m2	65,00		-
	Canalisation pour drain du mur de soutènement	m1	30,00		-
	Granulats pour drain du mur de soutènement	FF	1,00		-
3,4	Béton armé dosé à 350kg/m3 pour semelles et socle de l'escalier	m3	13,79		-
3,5	Béton armé pour amorces poteaux du bâtiment dosé à 350kg/m3	m3	0,21		-
3,6	Béton armé dosé à 350kg/m3 pour longrines du bâtiment	m3	1,60		-
3,7	Béton légèrement armé dosé à 300kg/m3 ep 10 cm pour dallage y compris toutes sujétions de mise en œuvre	m3	11,29		-
3,8	Agglos bourrés de 15x20x40 pour mur de soubassement	m2	90,52		-
	<b>Sous Total Lot III : Fondations</b>				-
<b>IV</b>	<b>STRUCTURE BETON ARME ET MACONNERIE DU RDC</b>				
4,1	Béton armé dosé à 350kg/m3 pour poteaux	m3	9,44		-
4,2	Béton armé dosé à 350kg/m3 pour poutres + chainages salle des actes	m3	16,38		-
4,3	Béton armé dosé à 350kg/m3 pour escalier	m3	13,10		-
4,4	Béton armé dosé à 350kg/m3 pour linteaux	m3	1,57		-
4,6	Aggloméré de 10 x20x40 pour mur de remplissage		15,33		-
4,7	Aggloméré de 15 x20x40 pour mur de remplissage	m2	575,30		-
	Agglos bourrés de 20x20x40 pour mur de soubassement périphériques du bâtiment	m2	175,00		-
4,8	Plancher à corps creux y compris nervures	m2	85,00		-
	<b>Sous Total Lot IV : Structure Béton Armé et maçonnerie du RDC</b>				-
<b>V</b>	<b>STRUCTURE BETON ARME ET MACONNERIE ETAGE</b>				
5,1	Béton armé dosé à 350kg/m3 pour poteaux	m3	0,00		-

# SERVICES ET ORGANISATION DE L'ENTREPRISE

## Etudes de prix. Estimations suite

Une analyse des risques accompagne l'étude tant en ce qui concerne les risques techniques, que les aléas climatiques de planning et les contraintes particulières administratives ou juridiques.

Les garanties et les cautions exigées ne peuvent être négligées dans l'engagement de l'entreprise, pas plus que leurs conséquences en coûts financiers et les conditions de mainlevée. L'examen de la courbe de trésorerie prévisionnelle est judicieuse et parfois instructive.

## Contrats privés

Si l'obtention de contrats privés peut faire l'objet d'une procédure analogue à celle décrite ci-avant, il existe une autre catégorie d'affaires où la consultation se réfère simplement à des objectifs généraux, parfois d'ordre industriel ou de promotion immobilière. Ces consultations font intervenir une concurrence plus restreinte, avec des études plus lourdes et plus variées incluant souvent une part de conception. Il importe que des négociations commerciales aient permis de fixer les principes d'une règle de jeu équitable, notamment pour le coût de ces études en cas d'abandon du projet ou de choix d'un concurrent.

## Construction Hotel Bastos-Yaoundé (SCI SAPHIR)



# SERVICES ET ORGANISATION DE L'ENTREPRISE

## Contrats privés suite

La démarche judicieuse paraît bien conduire à une détermination et à une décomposition de l'étude d'ensemble en différentes phases, avec l'estimation des coûts progressifs. Chaque phase conditionne la suivante et doit donc faire l'objet d'un accord du client ou d'un arrêt de l'étude. Cette procédure permet d'esquisser progressivement l'étude avec des coûts réduits, éventuellement à la charge du client, et aboutit à une étude complète et lourde à la suite d'une confirmation, cette dernière mission supposant de la part du client une acceptation du coût estimé de cette étude ou l'acceptation ultérieure de l'offre de l'entreprise pour la réalisation de l'ouvrage.

Ainsi cette recherche de contrats correspond à des études coûteuses mais largement prises en compte par le client, ce qui correspond à une gestion intelligente des efforts de l'entreprise, bien plus que les appels d'offres avec un dossier de consultation insuffisant, l'acceptation de variantes de toutes natures et un nombre impressionnant de concurrents.



# SERVICES ET ORGANISATION DE L'ENTREPRISE

## Innovations

Cette procédure relativement exceptionnelle correspond à la réalisation d'un ouvrage par prototype. Le coût d'une telle réalisation peut en partie être couvert par des aides officielles sur présentation d'un dossier technique approprié, mais l'objectif est souvent d'ordre commercial et doit concourir à la réputation de l'Entreprise.

L'innovation la plus marquante met généralement en cause, au moins partiellement, l'étude de conception d'un ouvrage. L'utilisation de matériaux nouveaux dans la réalisation d'un ouvrage classique, soit en substitution, soit en complément, soit sous forme de matériaux composites, est actuellement une voie relativement féconde d'innovations.

Enfin, les procédés de construction sont évolutifs et chaque processus innovant n'est pas sans intérêt pour la profession.

# Quelques Partenaires

Ces entreprises nous ont fait confiance pour la réalisation de leurs travaux !

**Communauté  
Urbaine d'Edéa**

**CAMETEL**

**PERENCO**

**RTC ancien DIT**

**SOGEA SATOM**

**SPEED APPRO**

**BATI SERVICE**

**WEATHERFORD**

**CAMLEV**

**LBR**

**Communauté  
Urbaine de  
Pouma**

**DANGOTE**

# NOUS CONTACTER

Boulevard de la liberté

Douala – Akwa

BP 1937

TEL: 691 50 98 30/ 242 99 99 99

Email: [speedmat@protonmail.com](mailto:speedmat@protonmail.com)

